

Sagsnummer:	101920
Navn/e-mail naturvejleder:	Felix Becker - Cf3f@buf.kk.dk
Navn/e-mail nærmeste leder:	Henrik Gretoft - hg@buf.kk.dk
Arbejdssted:	HNG
Adresse:	Nyropsgade 1
Postnummer/By:	1602 KBH V

*(Læs vejledningen bagerst i dokumentet, før du skriver årsrapporten)*

### Kort resumé af årets vigtigste begivenheder:

Træstubben blev med starten af 2015 placeret i team Børnehaver Natur og Miljø (BNM) i ABUs teamstruktur hvor målgruppen er daginstitutioner i Københavns Kommune.

Der er etableret en styrgruppe for partnerskabet bestående af Vesterbro Lokaludvalg, Områdefornyelsen, Friluftsrådet og BUF/Afdelingen for Bæredygtig Udvikling.

Samarbejde på tværs af andre teams såsom BAR (Børn, Affald & Ressourcer), Miljøledelses teamet, Klimaambassadørene, og medvirken i afdelingens fælles arrangementer - såsom Naturvildensfestivalen -, er i 2015 videreudviklet.



På aktivitetsniveau har Træstubben videreført integreret miljø- & naturformidlingen og partnerskabsprojekter: Blomstrende By, Lokalstival, Høstpicnic og Vesterbro Juletræsfest.

Blomstrende By har i 2015 udviklet en hjemmeside ([www.blomstrendeby.dk](http://www.blomstrendeby.dk)) med et integreret interaktivt kort, hvor man ved et museklik kan adoptere et gadebed. Børnehavegrupper og skoleklasser har været med til at adoptere bede på gadeplan.

Pilotprojektet på Vesterbro fik 3. plads til URBIA prisen 2015 på national plan i kategorien "Lokal forankring og engagement".

Træstubben har på lokal plan medvirket til dannelsen af Partnerskabet Materialecentralen ved Guldminen i Vasbygade ([www.guldminenkbh.dk](http://www.guldminenkbh.dk)). Herunder har vi samarbejdet omkring Vesterbro Juletræsfest, som har været med på bølgen af andre lignende arrangementer i byen "Remake Christmas" (v. Nikolaj Kirken) og Valby har opstillet sidste års juletræsinstallation fra Vesterbro.

Aktiviteterne med grønne iværksættervirksomheder indgår i Åben Skole portalen under "Bæredygtighed & Iværksætteri".

Naturvejlederen er vejleder for en studiegruppe i hold 28 på Naturvejlederuddannelsen. En god gruppe med spændende formidlingsopgaver på tværs af Sjælland og en på Bornholm.

## Delmål:

**Delmål 1:** <Vesterbro Naturværksted skal videreudvikle den urbane formidlingsbase for omkring 2000 børn årligt med aktiviteter med fokus på byfriluftsliv.>

*I denne afsnit gennemgår jeg med korte indholdsbeskrivelser og billeder Træstubbens kernevirke: miljø- & naturformidling under læreplanstemaet "natur- & naturfænomener" til daginstitutioner og børnehaveklasser.*

Årets første forløb **"Jordeksperimenter"** og **"Dyrk Jorden"** handlede om at så, stikke og prikke planter til Træstubbens have. Forløbene blev gennemført i samarbejde med Naturplanteskolen. Højbedet og fire andre bede i parken blev gennemgået og ny etableret med en blanding af flerårige spiselige planter.



Børnegrupperne kom flere gange i træk til opfølgende forløb:

Fra at spire planterne – de fik plantekasserne med i institutionerne for at følge spireprocessen fra uge til uge -, til sidst at sætte dem i Træstubbens bede.

Hvert forløb blev rundet af med en sang, som sat navn på de planter, handlinger og oplevelser børnene har været med til.

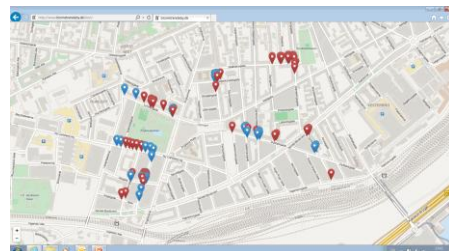
**"Blomstrende By"** - det næste af forårets forløb handlede om opsætning af skilte, lugning og såning i bedene omkring vejtræerne.

Vi udgangspunkt i Gunnilla Bergstrøms historie "Hvor langt når Alfons Åberg?". Historien illustrerer på fremragende vis og i børnehøjde hvordan vi lokalt og globalt hænger sammen både menneskeligt, med naturen, og med alt som omgiver os. Børnene sætter spor i nærområdet; *en del af mig er med i byens bede, som jeg har været med til at dyrke*, og som kommer til at sætte en tanke i gang i dem, der ser dem.

I år har vi i samarbejde med Gang i Gaden bygget skilte til bedene med kasserede enegangspæller fundet i lokalområdet:



I år kunne pædagogerne så selv adoptere bedene og blive synliggjort med institutionens navn på den interaktive platform på [www.blomstrendeby.dk](http://www.blomstrendeby.dk):



Blomstrende By portalen blev også offentlig lanceret til et arrangement i Enghave Parken.

<https://www.facebook.com/BlomstrendeBy/>

### "Urtebrød på Træstubben"

Børnene lærer om urter og forarbejdning af korn til mel ved at fremstille deres eget urtebrød. Mange sanser er involveret i dette forløb: vi dufter os frem til te urterne, vasker bladene, tørrer dem, skærer dem i små stykker, mens andre er i gang med at male korn til mel og tænde op i bålet.



### "Sylte frugter med årets høst"

"Kom og lav jeres eget syltetøj over bålet med årets høst. I er velkomne til at tage frugter i selv har høstet med – det kan være fra skolehaverne, eller fra frugttræer i offentlige parker".

Pædagogerne blev udfordret til at plukke frugter på offentlige tilgængelige parker og anlæg ved hjælp af Byhøst kortet: <http://www.byhoest.dk/kort>

I Træstubben blev frugterne syltet og forarbejdet i glas til spising til frokost i børnehaven.



Med " **Vesterbro juletræsværksteder og julepynt med det vi finder**" runder vi året og indledte forberedelserne til Vesterbro Juletræsfest. Juletræsværkstederne foregik i år på Guldminen – et genbrugs-eksperiment ved genbrugsstationen Vasbygade / Vesterbro ([www.guldminenkbh.dk](http://www.guldminenkbh.dk)).

Da Guldminen ikke ligger på gå afstand til institutionerne på Vesterbro har vi arrangeret kørsel med el – drevne ladcykler, som vi måtte låne af en institution.

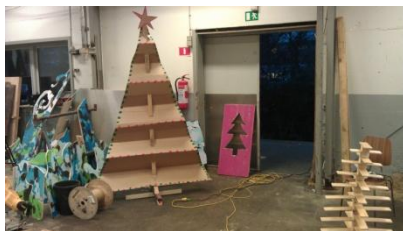
På Guldminen blev børnene introduceret til de forskellige container- og sorteringssystemer. I samarbejde med team BAR og ledsaget af de voksne, var børnene med til at vælge materialer til deres egne genbrugsjuletræer. De producerede guldgraverjuletræer kom først til juletræsfesten og siden kom juletræerne på stuen og klasseværelset.

Som side effekt af forløbet har mobiliteten på el – cykler og deling af cykler på tværs af Vesterbros daginstitutioner vakt stor interesse hos pædagogerne.





Forløbet blev understøttet af andre Guldgraver initiativer og på den offentlige juletræsfest i Enghave Parken blev der holdt en auktion med Guldgraver juletræer produceret af designere fra Guldminen. Pengene gik til Venligboerne, som også var med til at arrangere festen.



<https://www.facebook.com/VesterbroJuletraesfest>

Ambitionen med projektet er at sætte tingene i perspektiv og forny en tradition, være trendsættere, skabe en mangfoldighed af træer, ejerskab, involvering og glæde på en offentlig juletræsfest og hele december måned igennem en interaktiv juletræsinstallation i Enghave parken.

Som nævnt i indledningen har genbrugskoncepterne omkring jul spredt sig til flere andre initiativer i bydelen.

**Delmål 2:** <Udvikle naturformidlingskapaciteten gennem samarbejde med lokale uddannelsesinstitutioner om praktikanter, involvering af studerende og udvikling af samarbejde med frivillige.> (Benyt samme delmålstitel som i bevillingsbrevet)

Under dette delmål vil jeg nævne de samarbejdsprojekter på tværs af Afdelingen for Bæredygtig Udvikling - afdelingen er i sig selv en paraply for uddannelsespartnerskaber med alle sine teams og medarbejdere – og samarbejde med eksterne lokale partnere.

Til dette delmål hører flere nye involverende begivenheder:

- Kreativt formidlingssamarbejde med team BAR (Børn Affald og Ressourcer):

**"Skraldesamtaler"** i forbindelse med en POPUP genbrugsstation - Klasserne var på gaden for at regne på rengørings omkostningerne på det fundne skrald og for derefter give skralden en ny værdi, ved at omdanne skralden til noget nyt med en ny værdi - bytteværdien - meget eftertragtet: butterflyen!



<https://www.facebook.com/media/set/?set=a.689181964541118.1073741861.277315102394475&type=3>

**"Guldgraverlampe forløb"** - Samarbejde om affaldsforløb med fokus på direkte genbrug, redesign og iværksætteri ved produktion af en guldgraverlampe af mælkekartoner til klassen.



<https://www.facebook.com/media/set/?set=a.776774585781855.1073741867.277315102394475&type=3>

Og i slutningen af året samarbejde om produktion af **"Guldgraver juletræer"** på Guldminen og i forbindelse med Vesterbro Juletræsfest.

- Træstubben har faciliteret 8 klassebesøg og klima - ambassadørbesøg under "Åben Skole" rubrikken "Bæredygtighed & Iværksætteri" – herunder besøg til ByBi, Maritime Nyttehaver, og Flydende By.  
<http://www.groen.kk.dk/alt-om-os/aktivitetssteder/traestubben/baeredygtigivaerksaetteri>
- Træstubben har været udeskole -klasseværelse for en børnehaveklasse.
- Klimaambassadører fra Tove Ditlevsen Skole (7.kl.) blev introduceret til Træstubben med fokus på naturformidling og genbrug og har opfølgende givet deres viden videre til en tredje klasse.
- Træstubben har haft Isak Rich-Byberg som erhvervspraktikant i 3 måneder.
- Teamsamarbejde med team BNM om formidling af natur- & naturfænomener med særligt vægt på sprogstimulering og "science".
- Træstubben/BNM har med støtte fra Friluftsrådet igangsat projektet "BørneHaven", som fortsætter ind til sommer 2016. BørneHaven etablerer små mobile haver med etablerings og spire- og så forløb direkte i daginstitutionernes ude områder. Læs mere om projektet på bloggen:  
<http://xn--brnsbyhaver-ggb.dk/>
- Åben Have arrangementer hver første torsdag i måneden.  
I perioden før sommer blev Åben Have udvidet til en åbning hver torsdag eftermiddag gennem samarbejde med en frivillig formidlet gennem frivilligcenter. Træstubben figurerer som aktivitetssted i frivilligcentrets katalog.
- Elever fra den Franske Skole dekorerer en byttestation ved Træstubben.
- Samarbejde med Settlementet / Gang i Gaden / Café Sonja til alle større offentlige arrangementer og nicheproduktion af "HøstSæk" til bl.a. "Miljøteamets" kampagner i afdelingen. Herunder også en dag med fælles frokost i Træstubben med "empanadas":



- Projekt "Træknoppen" i samarbejde med kunstneren Johan S. Amhild. Træknoppen i Saxoparken. Træet stod til at blive fældet helt, men blev til en skulptur lavet af børn fra lokale fritidshjem.



<https://www.facebook.com/media/set/?set=a.752373178221996.1073741862.277315102394475&type=3>

- Vesterbro Lokaltival – kreativt genbrugsværksted, i år i samarbejde med Flydende By omkring genbrug af mursten:



- Naturvidenskabsfestival arrangeret af Afdelingen for Bæredygtig Udvikling på Islands Brygge. En uge med formidlingsforløb for både skoleklasser og daginstitutioner med det overordnede tema Københavns havn. Tema "Ålegræs før og nu" med fokus på Ålegræs som ressource gennem tiderne og indikator funktionen for havets tilstand.



- Samarbejde med frivillige og lokale partnere omkring omstillingsformidlingen ved produktion af produktimitationer for at udfordre og animere til samtaler omkring vores adfærd, vaner og bestående produktionsformer.  
<https://www.facebook.com/media/set/?set=a.672218422904139.1073741859.277315102394475&type=3>
- Efteruddannelse og formidling af muligheder for aktiviteter i daginstitutioner omkring natur- og naturfænomener i urbane nærområder. Oplæg til pædagogisk dag.
- Dannelsen af "Partnerskabet Materialecentralen" på Guldminen ved genbrugsstationen Vasbygade under TMF (Teknik og Miljøforvaltningen) og ARC (Amager Ressource Center). Et forsøgsprojekt i forbindelse med udvikling af formidlingsforløb til den planlagte nye genbrugsstation i Sydhavn. [www.guldminenkbh.dk](http://www.guldminenkbh.dk)
- Blomstrende By



Herunder

- guidet "Vild Vesterbro mad tur" i samarbejde med BYHØST.
- drøftelser om forankring og udvidelse af den interaktive platform ([www.blomstrendeby.dk/kort](http://www.blomstrendeby.dk/kort)) som værktøj til borgerinvolvering i begrønning af offentlige arealer på tværs af bydele i København
- synergi med andre lokale projekter såsom: "Istedgade – grønne spots og bæredygtige omveje" <http://kennethbalfelt.org/istedgade-gronne-spots/>

- Vesterbro Juletræsfest
- Samarbejde med Kgs. Enghave Lokaludvalg omkring Høstpicnic på Tippen <https://www.facebook.com/media/set/?set=a.758091140983533.1073741865.277315102394475&type=3>

**Delmål 3:** <Etablering af en natur- og formidlingsplatform i vandet ved Kbh. havn ved Vesterbro. Samt udvikling af formidlingsforløb for bynatur og friluftsliv i forbindelse med platformen.> (Benyt samme delmålstitel som i bevillingsbrevet)

I 2014 har der været vigtige drøftelser med Skanska (ejer af kajen), TMF (Teknik & Miljøforvaltningen), Vesterbro Lokaludvalg, Skibbroen og den Flydende By. Drøftelserne ligger på nuværende tidspunkt i dvæle. Hele området er en stor byggeplads.



**Delmål 4:** <Lave et katalog med minimum 10 opskrifter på byfriluftslivsaktiviteter til download for andre naturvejledere og interesserede.> (Benyt samme delmålstitel som i bevillingsbrevet)

Idékataloget med 30 byfriluftslivsaktiviteter er ved at blive færdig redigeret. Publikationen forventes offentliggjort i foråret 2016 ved en temadag "ByNaturvejledning" i samarbejde med By Oasen (Mette) og Friluftsrådet (Kristian B.).

**Delmål 5:** <Lave publikation om bynær miljø- & naturformidling og byfriluftsliv indeholdende konkrete eksempler på naturvejledning i byrummet og bynær naturformidling. Publikationen skal kunne fungere som et idékatalog for andre naturvejledere og naturformidlere.> (Benyt samme delmålstitel som i bevillingsbrevet)

Er projekteret til 2016.

Andre publikationer:

- Samarbejde med team BAR og COOP omkring undervisningsmateriale til indskolingen - lærer & elevvejledning – under arbejdstitlen "Guldgraverlandet".
- Kort dokumentations film af Vesterbro Juletræsfest: "Guldgraver Jul 2015" <https://vimeo.com/147629566>

- Vesterbro kalender 2016
- Facebook følger per 15/01/16:  
<https://www.facebook.com/Traestub> - 270  
<https://www.facebook.com/BlomstrendeBy> - 637  
<https://www.facebook.com/VesterbroJuletraesfest> - 333

Derudover er Træstubben repræsenteret på følgende platforme:

[www.groen.kk.dk](http://www.groen.kk.dk)  
[www.aabenskole.kk.dk](http://www.aabenskole.kk.dk)  
[www.blomstrendeby.dk](http://www.blomstrendeby.dk)  
[www.aabendagtilbud.kk.dk](http://www.aabendagtilbud.kk.dk)  
[www.vesterbrolokaludvalg.kk.dk](http://www.vesterbrolokaludvalg.kk.dk)  
<http://xn--brnsbyhaver-ggb.dk/>

### Særlige aktiviteter i forbindelse med NVL-ordningen:

(F.eks. bidrag til netværksarbejde, oplægsholder på NVL-uddannelsen, artikler til NVL-bladet/NVL-nyhedsbrevet ol.)

Vejleder på Naturvejleder uddannelsen hold 28.

Opfølgning på temadagen omkring "ByNaturvejledning" (februar 2015) i samarbejde med Friluftsrådet ved fremtidige temadage om kring urban bynaturformidling i forbindelse med Friluftsrådets strategi på området.

### Andet:

(Arbejde som rækker ud over delmålene)

Træstubben som rum og eksemplarisk by miljø- & naturformidlingssted på national og international plan:



- Fredag d. 13. november var der stævne i Træstubben mellem udeskole-forskning og -praksis. Mads Bølling præsenterede [TrykFondens udeskole-forsknings TEACHOUT](#) og gav et indblik i dansk udeskole-forskning for en delegation af norske udeskole-lærere fra Stavanger Kommune. Omdrejningspunktet for oplægget var urban-udeskole. Træstubben er en eksemplarisk ramme og god case på hvordan "grøn" udeskole i urbane miljøer er muligt.

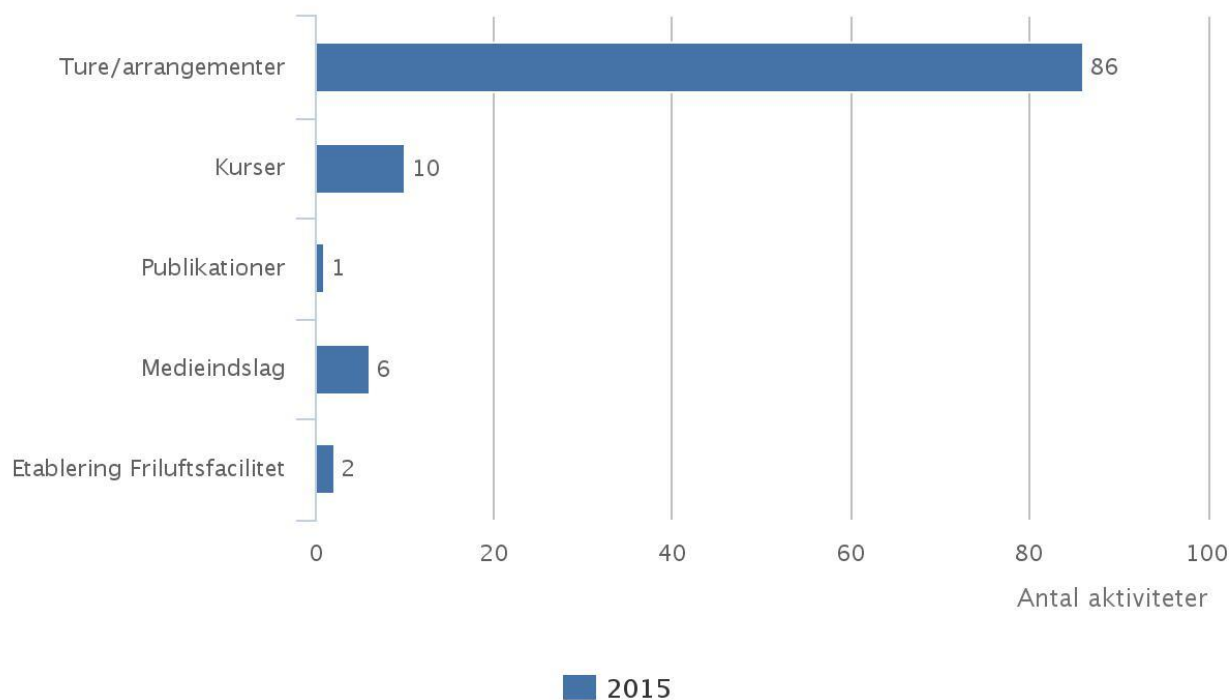
- Besøg af pædagoger fra Malmø og Lund.
- Præsentation af Blomstrende By på NCDfree Bootcamp på KUA under overskriften "Evolving Sustainable Traditions - Urban Spaces in Transformation"
- Sustainability Field School fra University of Victoria besøger Træstubben - læs review: <https://www.facebook.com/Traestub/photos/a.277319335727385.69214.277315102394475/716634778462503/?type=3&theater>
- Miljønetværksmøder på tværs af bydelene.



**Statistik over formidlingsaktiviteter:**

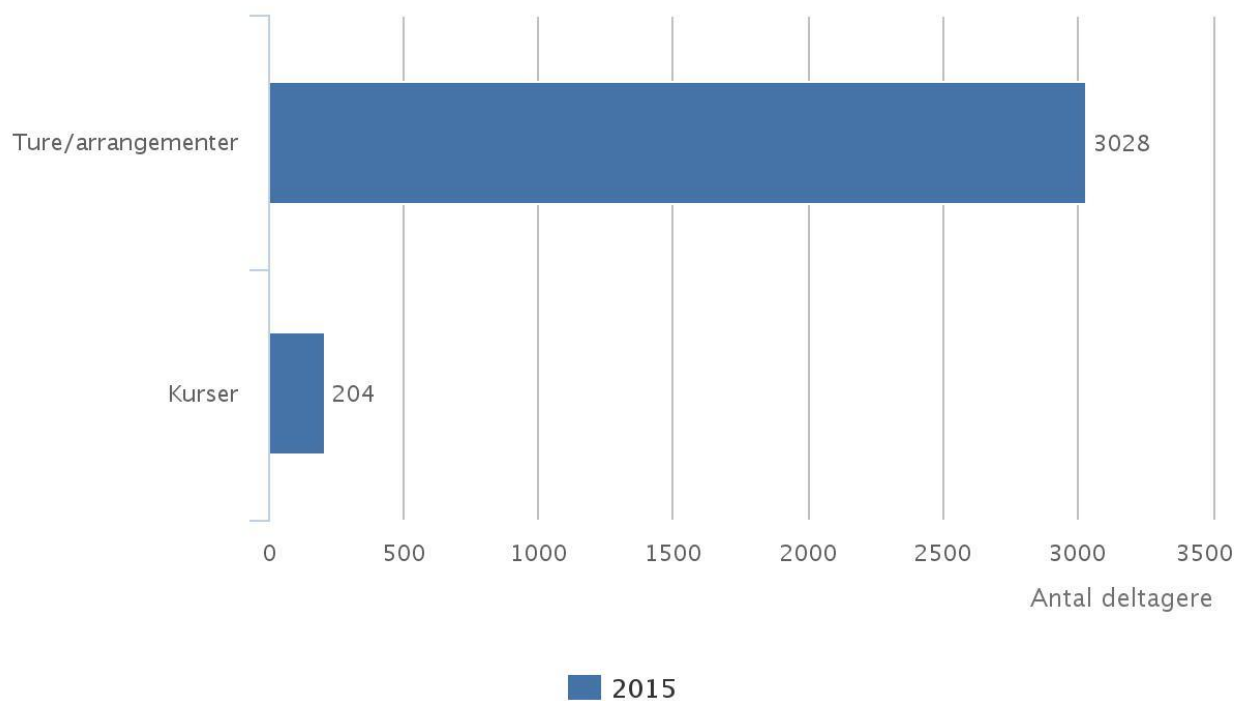
(Indsæt de 5 diagrammer fra indberetningssystemet her)

### Mine aktiviteter 2015



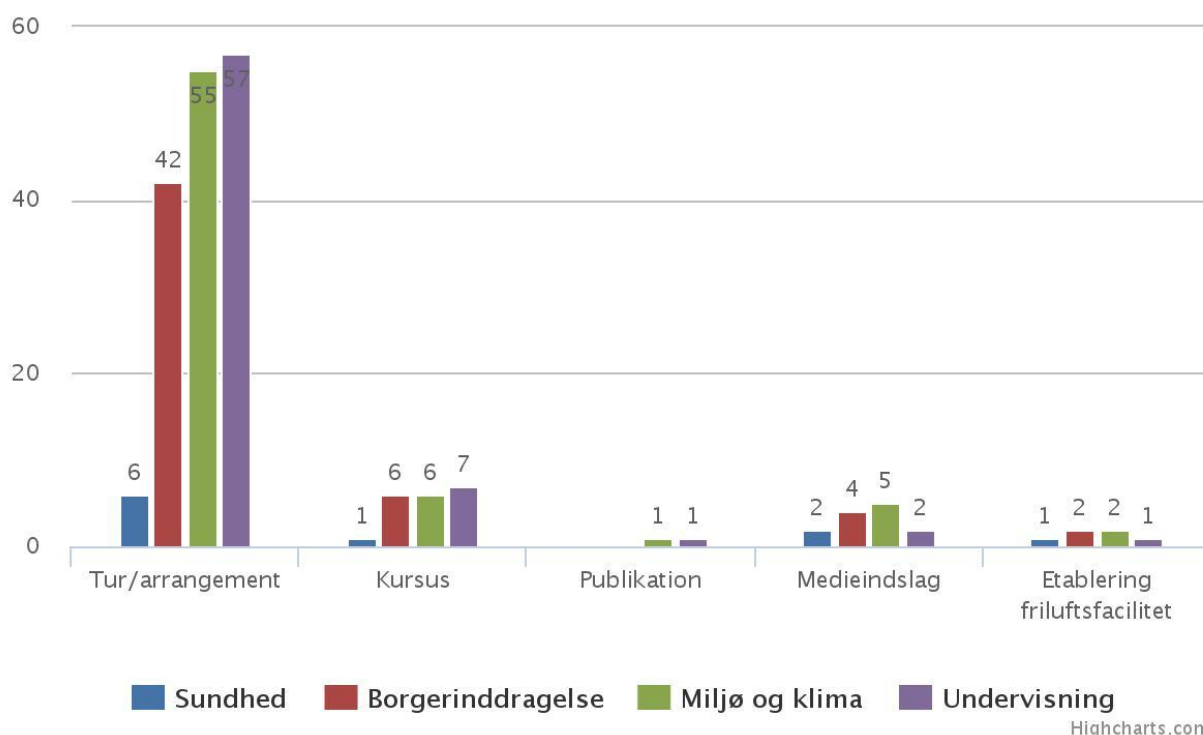
Highcharts.com

### Deltagere ved mine aktiviteter 2015

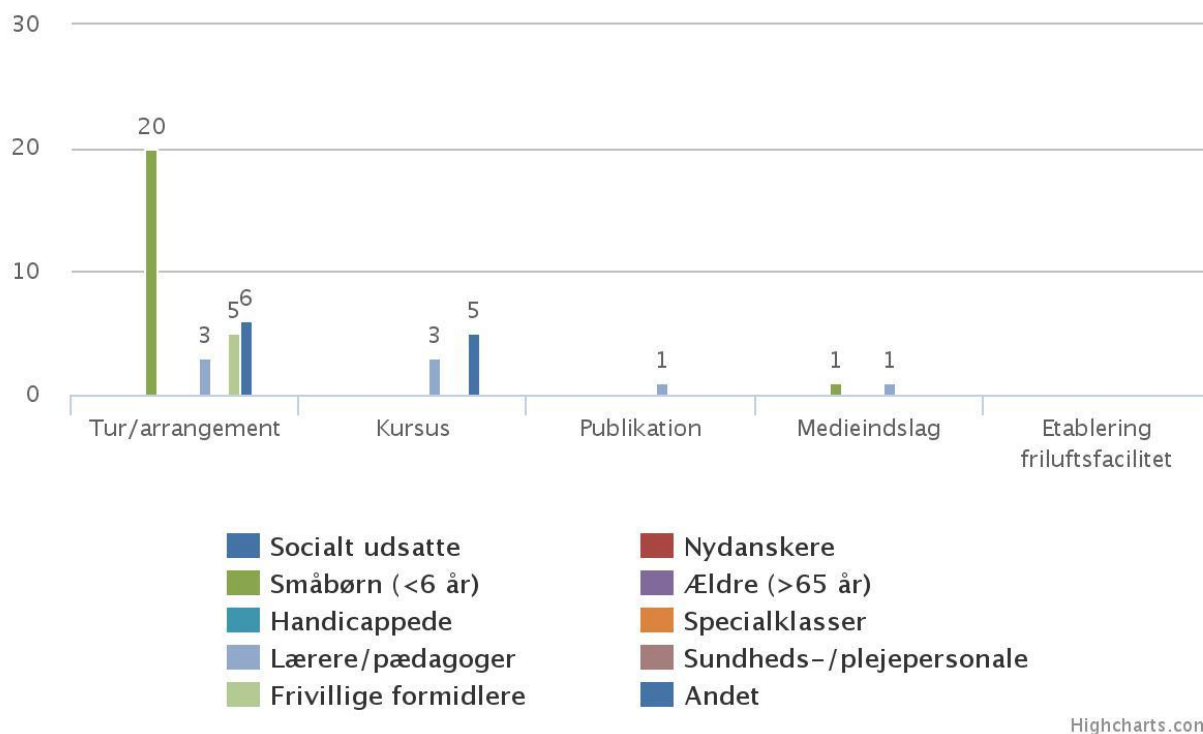


Highcharts.com

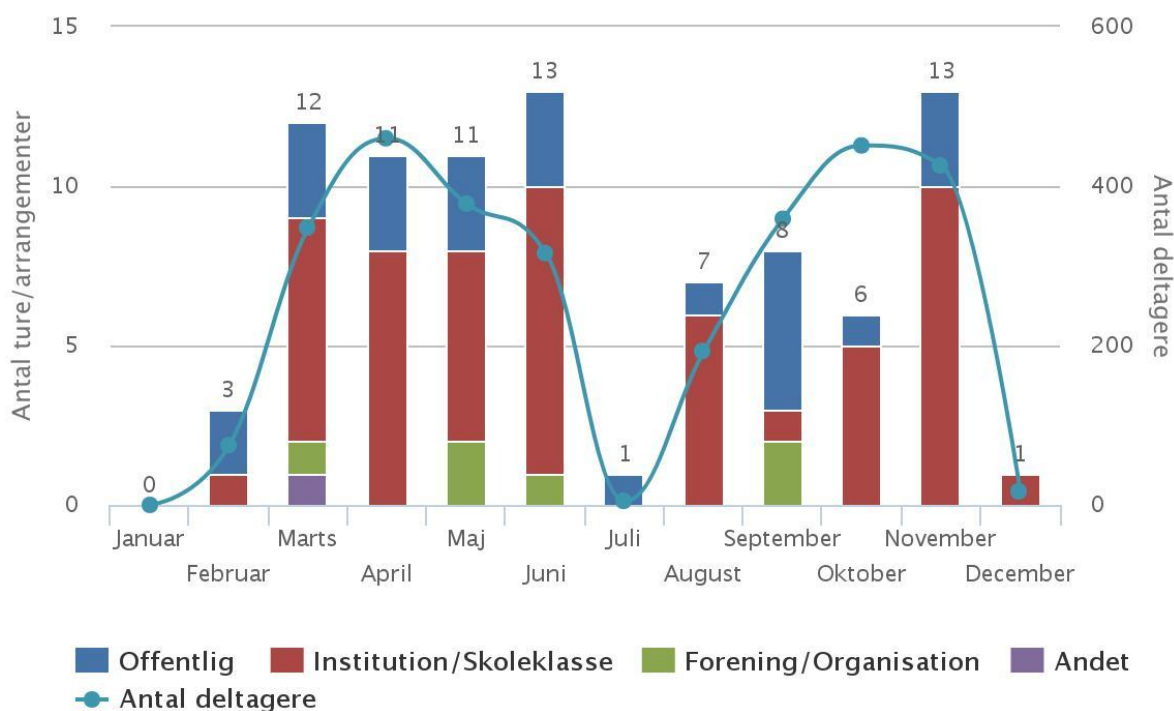
## Mine særlige indsatser 2015



## Mine særlige målgrupper 2015



## Mine ture/arrangementer 2015



Highcharts.com

### Eventuelle kommentarer til administrationen:

(Kommentarer/idéer til samspillet med Friluftsrådets administration)

### Bilagsfortegnelse:

(F.eks. bilag med liste over udgivelser fra året der er gået, uddybende materiale vedr. aktiviteter ol.)

- Formidlingskatalog forår / efterår 2015
- Træknoppen opslag
- Planter sået ved Træstubben
- Blomstrende By fremtid ppf
- Overblik over projekt BørneHaven
- 3 billeder

### Rapporten er udfærdiget af:

Navn: Felix Becker

Dato: januar 2016

Vejledning



### Formål

Når du skriver årsrapporten, skal du have for øje hvad der er formålet, og hvem modtagerne er. Der er flere mål med årsrapporten.

Den skal kunne fungere som orientering og dokumentation over for Friluftsrådet og evt. over for din direkte arbejdsgiver.

Endvidere vil årsrapporten blive tilgængelig for andre naturvejledere og interesserede. Det er tanken, at du derved kan være med til at inspirere andre og selv finde inspiration omkring naturvejledning. Fremhæv derfor gerne eksempler på succesfulde arrangementer ol. du har haft gennem året, som kan være til inspiration for andre. Hvad gjorde, at de blev succeser? Det kan også være refleksioner over ting, der ikke fungerede, og hvordan det kan gøres anderledes.

Endelig kan du anvende årsrapporten som et evalueringsredskab i dit eget arbejde.

### Hvad skal leveres?

Forventningerne til omfanget af årsrapporten er 5-10 sider + evt. bilag.

Et par fotos er velkomne i årsrapporten. Husk at komprimere dem, så filen med rapporten ikke bliver for stor.

Ud over rapporten skal vi modtage tre gode fotos fra årets naturvejledning som selvstændige filer i god opløsning. Angiv venligst fotografens navn. Husk forældretilladelse, hvis der er børn på billederne. Friluftsrådet kan med henvisning til kilden frit anvende disse fotos i forbindelse med Friluftsrådets årsberetning, hjemmeside mv.

### Hvordan uploader jeg dokumenterne og fotos?

Du skal selv uploade din årsrapport, årsplan, eventuelle bilag samt de 3 gode fotos fra årets naturvejledning direkte til vores database. Du bedes konvertere årsrapporten til pdf-format, før du uploader.

Du får adgang til databasen via dette link: <http://fr-tips.dk/nvl.php>

Indtast sagsnummer (fremgår af bevillingsbrevet) og e-mailadresse til ansøgningens kontaktperson (eller naturvejlederens, såfremt den er registreret i databasen) for at logge ind.

### Indberetning af aktiviteter i årsstatistiksystemet

For naturvejledere med løntilskud er det obligatorisk at indberette sin årsstatistik i indberetningssystemet for naturvejledere på [www.nvli.dk](http://www.nvli.dk).

Til gengæld behøver du ikke længere lave en liste over formidlingsarrangementer i årsrapporten. I stedet sætter du de 5 diagrammer, som genereres i indberetningssystemet på baggrund af dine indtastninger, ind i årsrapporten. De kan gemmes som pdf-filer eller jpg-filer ved at trykke på download-ikonet i øverste højre hjørne af diagrammerne.

Hvis ikke du er blevet oprettet i systemet, kan du sende en mail til Sune Møller Petersen, [smp@friluftsradet.dk](mailto:smp@friluftsradet.dk) eller Thomas Larsen Schmidt, [tls@friluftsradet.dk](mailto:tls@friluftsradet.dk) med dit navn, arbejdssted og e-mailadresse. Så vil du få tilsendt en adgangskode til systemet.

Læs eventuelt mere om indberetningssystemet via dette link: <http://www.friluftsradet.dk/om-indberetningssystem>

### Deadline

Deadline for aflevering af årsrapport, årsplan, eventuelle bilag, fotos samt indtastning af tal til indberetningssystemet er den 15. januar.